 Direction des ressources humaines	Profil de poste	Référence : RH-RECRU-PP-059
	Technicien de Laboratoire	Date de diffusion 20/11/2019

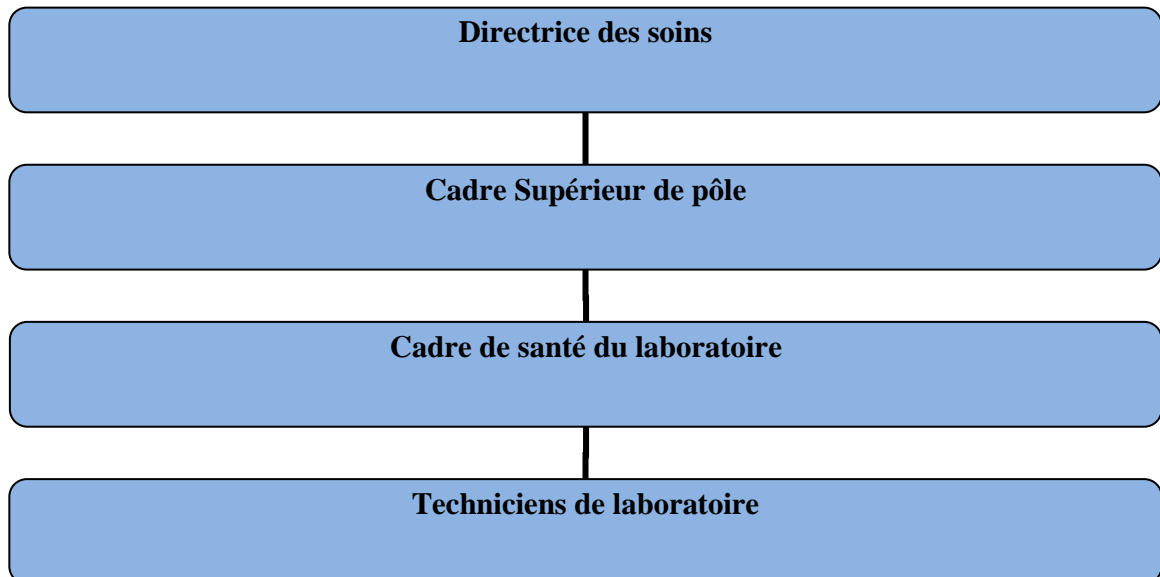
I. Identification du poste

Technicien de laboratoire d'analyses médicales polyvalent au centre hospitalier de Saumur
Temps plein ou temps partiel

II. Organigramme du service se référer à l' organigramme LA-ORGEN- O-001

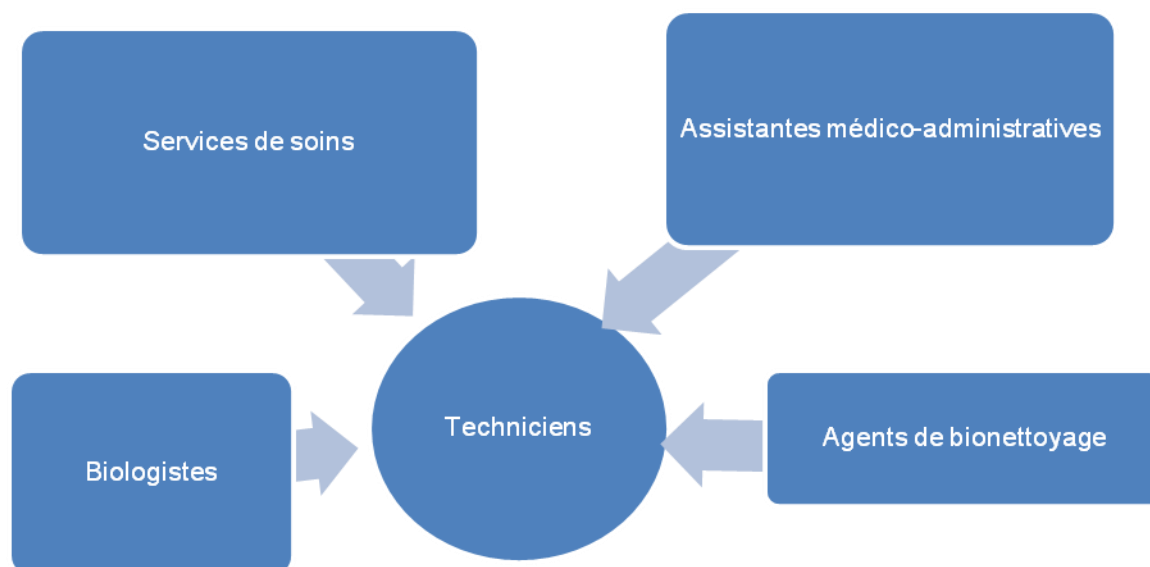
- Liaisons hiérarchiques

Les techniciens de laboratoire sont sous la responsabilité de la Direction des Soins.



➤ Liens fonctionnels

Le technicien de laboratoire travaille en étroite collaboration avec les biologistes. Il communique quotidiennement avec les agents des services de soins.



III. Responsabilités et missions spécifiques au poste

A. Missions et objectif principal :

- Réalisation des analyses à visée diagnostique ou pour le suivi thérapeutique
- Gestion des calibrations et des contrôles de qualité
- Entretien, maintenance préventive, dépannage des automates
- Communication avec les Services de Soins
- Gestion de la traçabilité et archivage
- Gestion des stocks (déstockage, suivi des périmés, ouverture des colis, rangement)
- Enregistrement des dysfonctionnements et réclamations
- Rédaction de documents qualité, implication dans la démarche qualité au quotidien, connaissance et respect des procédures
- Participation active à la démarche d'accréditation du laboratoire, démarche obligatoire et réglementaire
- Assurer l'hygiène et la sécurité des locaux et des biens
- Participation à l'encadrement et à l'évaluation des stagiaires
- Formation des nouveaux professionnels (tuteur opérationnel)

B. Spécificité :

- Polyvalence technique (réception pré-analytique, biochimie, préparation des analyses sous-traitées, bactériologie, hématologie, hémostase, immuno-hématologie, dépôt de sang) : voir fiches de poste.

- Délivrance des produits sanguins labiles
- Participation à la gestion d'un dépôt de PSL (commande, réception...)

IV. Les activités liées aux missions

• Activités Technicien en routine (liste non exhaustive)

Phase pré- analytique

- Réception et enregistrement des demandes.
- Vérification de la concordance de l'identité patient/prélèvement et de l'adéquation échantillon/demande.
- Gestion des non-conformités pré- analytiques.
- Centrifugation des tubes qui le nécessitent et pré traitement des échantillons
- Préparation des analyses sous-traitées (pré-analytique, mise sous sachet, préparation des documents administratifs pour l'envoi suivant les modalités définies par sous-traitant).

Phase analytique

- Préparation des automates
- Réalisation des calibrations et des contrôles
- Vérification avant prise de poste du bon fonctionnement de l'automate : vérification des contrôles qualité internes
- Réalisation des analyses pluridisciplinaires automatisées et manuelles
- Vérification analytique des résultats
- Réalisation des contrôles externes de qualité
- Réalisation des maintenances préventives des équipements
- Connaître et être capable d'appliquer les procédures en cas de panne prolongée des différents automates ou de l'informatique
- Intervention en maintenance curative avec l'aide de la hot line sur les automates en cas de besoin
- Traçabilité des dysfonctionnements à la paillasse sur les cahiers de vie d'automates ou de secteur et analyse d'impact avec le biologiste si besoin
- Gestion des stocks (suivi des périmés, suivi mensuel des produits critiques...)
- Suivi des enceintes thermostatées avec analyse d'impact en cas de dysfonctionnement

Phase post analytique

- Transmission des résultats pathologiques au biologiste et dans les différents services de l'hôpital auprès du personnel médical ou infirmier exclusivement (cf grille des critères d'alerte)

- Gestion des demandes urgentes
- Conservation adéquate des échantillons après analyse
- Archivage des bons d'examens, des résultats d'analyses...
- Nettoyage des paillasse avant et après la journée de travail
- Nettoyage du matériel à sa paillasse (ex : pipette)
- Réapprovisionnement en matériel et consommable nécessaire pour le bon fonctionnement de la paillasse en fin de journée.

- **Activités Technicien référent automate / techniques manuelles/ secteur technique**

- Participation à la validation des méthodes
- Tuteur relai pour la formation des autres techniciens et des stagiaires
- Participation aux évaluations des autres techniciens
- Maintenance spécifique
- Suivi du respect du calendrier des opérations de maintenance préventive effectuées par le technicien de maintenance fournisseur
- Suivi des résolutions des pannes et des dysfonctionnements au poste (cahier de vie de l'automate)
- Réalisation et mise à jour des classeurs à la paillasse.
- Vérification de la validité des documents et des fiches techniques
- Rédaction des documents qualité concernant le poste
- Suivi des documents fournisseur (archivage, référencement)
- Participation au choix de nouvelles techniques ou automates
- Point régulier avec le biologiste référent (réunion de poste)
- Coordination et harmonisation entre les différents postes de travail : participation aux nouvelles organisations (technicien référent secteur)

- **Activités Technicien référent sur activités transversales**

- Rédaction des documents d'assurance qualité concernant le processus
- Lien avec la cellule qualité (personnes ressources des processus)
- Suivi et analyse des dysfonctionnements

V. Qualifications et qualités requises

Les compétences, les pré-requis :

Les diplômes exigés sont ceux mentionnés dans la circulaire DGS/PS 3 n° 5607 du 13 décembre 1993. AFGSU niveau 2 souhaitables.

En complément de ces diplômes, le technicien devra obtenir l'UV 24 « Bonne pratique de délivrance des produits sanguins labiles » auprès de l'INTS (Institut National de transfusion sanguine).

La formation théorique et pratique, permettant de suivre l'évolution des techniques, est assurée en formation continue sur le terrain et/ou à l'extérieur. Une période d'apprentissage est indispensable pour assurer le fonctionnement du laboratoire lorsque le technicien est seul.

Comme stipulé dans la procédure de formation LA-GESRH-P-002, le temps de formation est adapté suivant l'expérience de chacun. Le temps avant prise d'horaires seul est estimé entre 6 à 10 mois.

Les qualités nécessaires (voir paragraphe exigences du poste):

Le travail demande calme et minutie pour être effectué avec dextérité. Des qualités d'adaptation et d'organisation sont indispensables ainsi qu'une autonomie. Une capacité à communiquer avec ses collègues, ses supérieurs et l'ensemble des professionnels du CH est également indispensable.

VI. Règles d'absence et de suppléance

Minimum requis de techniciens présents				
Plage horaire	Du Lundi au vendredi	Samedi	Dimanche/férié	Jour de grève (a minima- à ajuster en fct durée cf tableau donné DRH)
6h45 – 15h la semaine et 6h45-14h15 le wend	1	2	1	1
8h – 16h15	3	1 (8h-15h30)		
10h-18h15	0 ou 1			
13h45 – 21h15	1	1	1	1
21h – 7h	1	1	1	1

Les règles de suppléance :

- Dans la mesure du possible, il est fait appel au volontariat pour des remplacements
Se référer à la charte de gestion de l'absence non planifiée interne du centre hospitalier

Se référer à la procédure d'organisation LA-GESRH-P-004 paragraphe « Organisation du service en mode essentiel »

VII. Les conditions de travail

- Le laboratoire est ouvert 24h sur 24.
- 7h30 par jour.(base de 37h30) 10h la nuit (base de 32h30)
- Polyvalence sur l'ensemble des horaires (nuit et jour sauf restrictions médicales)
- Depuis 2019 création d'une équipe de nuits. Les derniers professionnels embauchés sont prioritairement affectés à cette équipe. Ils peuvent être amenés à revenir en jour environ 1 semaine/an afin de garder le lien avec le reste de l'équipe et les nouveautés. Ils participent également en journée aux formations internes notamment en lien avec les nouveaux automates.
L'équipe de jour pourra ponctuellement être sollicitée pour des nuits en cas d'absentéisme.
- Planning : Un roulement annuel définit la base de répartition des jours de travail et des conditions horaires.

Nombre de techniciens présents par plage horaire :

Nombre de techniciens présents			
Plage horaire	Du Lundi au vendredi	Samedi	Dimanche /férié
6h45 – 15h la semaine et 6h45-14h15 le wend	1	2	1
8h – 16h15	3 à 6	1(8h-15h30)	
10h-18h15	0 à 1		
13h45 – 21h15	1	1	1
21h – 7h	1	1	1

- Un planning de poste est établi par le Cadre de santé du laboratoire pour l'affectation des techniciens présents à la journée dans les différents secteurs: édition hebdomadaire disponible en salle de réunion.
Polyvalence exigée pour maintien des compétences.
- Les techniciens doivent se soumettre à des évaluations (tests , questions, QCM,) afin d'être habilités aux différents postes de travail

VIII. EXIGENCES DU POSTE

EXIGENCES LIEES A L'ENVIRONNEMENT

(cf « Procédure Mesure d'hygiène et sécurité du personnel au laboratoire)

Risques Chimiques : contact (cutané, projection, ingestion, inhalation, coupure) avec un produit ou un réactif toxique utilisé au laboratoire à des fins d'analyses.

Risques Biologiques

En cas d'accident avec exposition au sang (AES), appliquer aussitôt la procédure générale en vigueur au CH. (Qualnet et affichage)

Respecter rigoureusement les règles de tri et d'élimination des déchets infectieux.

Mettre les équipements de protection individuelle

Les prélèvements et les cultures en bactériologie sont à travailler sous PSM..

Une visite médicale ou visite IDE régulière auprès de la médecine du travail est obligatoire pour chaque salarié. La médecine du travail convoque régulièrement les personnels à cette visite et vérifie la tenue à jour des vaccins obligatoires.

Risques Physiques, Thermiques, Bruit, Eclairage

- ✓ Travail sur écran informatique
- ✓ Bruit de fond permanent
- ✓ Se former aux risques incendie

EXIGENCES PHYSIQUES ET PSYCHOLOGIQUES

- ✓ Manutention : quelques colis lourds
- ✓ Gestes répétitifs : pipetage, débouchage des tubes, travail sur clavier informatique
- ✓ Posture : debout la majeure partie du temps sauf bactériologie
- ✓ Déplacements : nombreux surtout en garde
- ✓ Mobilité, déplacements : Stages ou formations hors ou dans l'établissement
- ✓ Fatigue : nombreux horaires variés – nuits-
- ✓ Poste isolé : oui- Permanence de soins weekend et horaires du soir, matin et nuit
- ✓ Situation psychologiquement éprouvante : oui
- ✓ Répondre à toute requête dans l'urgence (transfusion...)
- ✓ Gérer seul des situations difficiles (panne, urgence vitale...)

EXIGENCES RELATIONNELLES

Contact avec les services :

- ✓ Être à l'écoute des besoins et des attentes des services demandeurs
- ✓ Savoir expliquer nos exigences

Travail en équipe :

- ✓ Respect des collègues
- ✓ Respect de l'encadrement
- ✓ Esprit d'entraide
- ✓ Dynamisme

IX. DOCUMENTS DE REFERENCE

- Profils de poste des autres personnels du laboratoire
- Fiches de poste
- Organigrammes LA -ORGEN-O-001 LA-ORGEN-O-002
- Fiche métier
- Grille des critères d' alerte
- Définitions des précautions standards spécifiques au laboratoire HY-SO SPE-I-001
- Document unique

Des fiches de poste sont établies pour chaque plage horaire et poste occupé