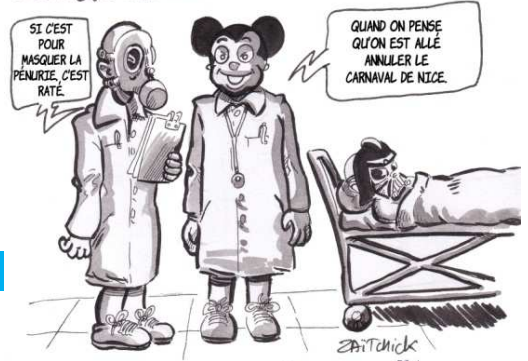




# O<sub>2</sub>xygène n°2

**CORONAVIRUS:** LE GOUVERNEMENT RÉQUISITIONNE LES MASQUES POUR LES SOIGNANTS ET LES MALADES EN PRIORITÉ



Des nouvelles de l'hôpital pour nous, hospitaliers confinés

## Le mot du Directeur et du Président de CME

Vous tous hospitaliers, chers collègues,

Cette semaine, nous sommes entrés dans une autre phase de notre dispositif. D'abord, les modifications capacitaires pour faire face à l'épidémie de COVID 19, annoncées la semaine dernière, sont désormais en place. La seconde unité COVID a ouvert au 4e étage lundi 23 mars. L'unité de Soins Critiques est maintenant en configuration d'accueillir 8 patients intubés ventilés COVID. Et les urgences ont dégagé un secteur d'orientation des patients sous la tente NRBC et ont agrandi le secteur COVID. En lien étroit avec la CCL, les prises en charge chirurgicales urgentes s'organisent également dans le service des urgences et les équipes médicales du service ont été renforcées. La CCL ouvre cette semaine une unité de 5 à 10 lits dédiée à la prise en charge des patients nécessitant une intervention chirurgicale en urgence et suspects ou testés positifs au COVID 19. Pour s'adapter au nombre de patients hospitalisés, la cardiologie – UPUG est mutualisée avec la médecine polyvalente au 2e étage. De ce fait, le service du 1er étage n'accueille plus d'activité pour le moment. L'organisation du pilotage médical pour cette configuration de plan blanc a aussi été précisée (voir ci-dessous).

Cette semaine encore, à l'heure où nous écrivons, le nombre de patients avérés et suspects de COVID augmente, mais notre établissement n'est pas encore touché par une forte augmentation de patients hospitalisés. Cependant, il ne faut pas que nous baissions la garde. La vague épidémique

en région Pays-de-la-Loire aura lieu plus tardivement qu'en région Île-de-France. Nous avons la chance de disposer de temps pour y faire face, chance que n'ont pas eue les hôpitaux du Grand Est. Nous devons donc utiliser chaque moment pour être toujours davantage préparés, nous ne saurons qu'à l'issue de la crise si nous l'étions suffisamment. Cette attente est pesante pour chacun de nous. C'est aussi l'occasion de se former aux précautions d'hygiène et de prendre encore quelques jours de repos, avant d'être sans doute pleinement mobilisés.

Nous devons rester à la fois sereins et prudents face au risque que représente cette épidémie. Pour le reste, il nous faut garder un sens aigu de la solidarité et ne pas céder à la méfiance ou à la peur. C'est d'abord dans les population comme les nôtres. **Nous renouvelons nos remerciements sincères, nos encouragements et assurons de notre confiance tous les personnels de l'établissement qui restent mobilisés.**

Jean-Paul **QUILLET**, Directeur  
Bruno **CHIRON**, Vice-Président de CME

## Des livraisons, des dons, une petite bouffée d'oxygène...

Le CH de Saumur a été livré en masques chirurgicaux et FFP2 vendredi dernier. Même si cela permet de retrouver un peu de marges avant l'arrivée des prochaines commandes, le stock de masques reste limité.

Aussi, il est important de respecter les indications et consignes données afin de préserver nos stocks et permettre une protection des soignants et patients les plus exposés (secteurs COVID, secteur accueillant des patients sous chimiothérapie, personnels à risque, EHPAD)

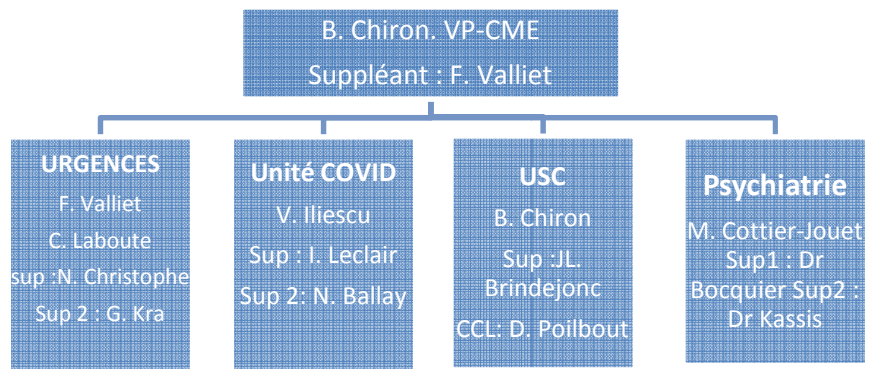
Nous surveillons de près l'évolution de notre stock de masques et espérons pouvoir petit à petit en faire profiter le maximum de services.

Enfin, nous attirons votre vigilance sur un usage raisonné des surblouses et gants, car leur stock diminue. *Soyons économes, préparons demain !*

## Des nouvelles des EHPAD

Afin de protéger tous les résidents des EHPAD de la direction commune, les personnels soignants portent désormais un masque chirurgical. Une mesure permise par l'arrivée des nouveaux stocks de masque en fin de semaine dernière. Cela permettra de renforcer la protection de nos aînés, particulièrement fragiles.

## ORGANIGRAMME MEDICAL – COVID 19 1e la



Directeur de la publication : Jean-Paul **QUILLET**

Comité de rédaction : Hervé Causeret, Bruno Chiron, Stéphanie Perron, Thibaut Brossard, Christine Champion, Laurence Robbes, Florine Valliet, Martine Cotereau, Laurence Auvinet, Louis Courcol.

## Hydroxychloroquine, l'espoir !

L'hydroxychloroquine est un antipaludéen de synthèse dérivé de la quinine, utilisé par voie orale et vendu sous le nom commercial Plaquenil. Commercialisé depuis les années 1950, il est largement utilisé dans les maladies auto-immunes pour ses propriétés immunomodulatrices, en particulier le lupus érythémateux systémique mais également la polyarthrite rhumatoïde, le syndrome de Sjögren, le syndrome des antiphospholipides, les thrombopénies immunologiques.

Les mécanismes d'action des antipaludéens de synthèse sur le COVID-19 porteraient sur plusieurs étapes nécessaires à la prolifération du SARS-Cov2 (son entrée dans la cellule, sa phase de réplication) mais également sur une inhibition de l'inflammation induite par le virus et probablement impliquée dans la détresse respiratoire redoutée.

Deux études préliminaires, une sur l'hydroxychloroquine et l'autre sur la chloroquine (autre anti-paludéen de synthèse) semblent montrer des résultats encourageants comme traitement du COVID-19. Une de ces 2 études préliminaires menée par l'équipe du Pr Raoult (IHU Méditerranée infection) montrait une réduction de la charge virale à J6 chez 14 patients traités par hydroxychloroquine 600 mg par jour seul, encore plus marquée chez 6 patients traités par hydroxychloroquine 600 mg par jour +

### Les Brèves

Mardi 24 mars, la DRH-DAM a lancé le recensement des personnels habitant à plus de 30 km de l'hôpital et ayant besoin d'un logement sur place à Saumur. Ceux-ci pourront être logés à l'hôtel à titre gracieux.

L'hypermarché Leclerc de Saumur dédie une caisse (n°11) aux personnels de l'hôpital. Merci à eux pour cette facilité.

Les pommes reçues la semaine dernière doivent être livrées dans les services de soin par navette avant la fin de semaine. Merci aux généreux donateurs, Eric et Olivier MARCHESSEAU.

Si vous rencontrez un problème pour recevoir des courriers recommandés, le vaguemestre vous propose de faire rapatrier votre courrier à l'hôpital et de vous le remettre en main propre (tél : 30 92) Merci à M. Thierry VIGNOL.

### Un peu d'humour...

#### Insolite

Le week-end dernier, un restaurant de Saumur a proposé à l'hôpital des portions de couscous... Nous avons dû décliner car l'organisation à prévoir était trop lourde ; nous avons accepté les sandwiches d'un restaurateur et les viennoiseries d'un boulanger. Tout cela est spontané et doit le rester. Merci à eux !

#### Explication aux enfants du confinement

- Papa, pourquoi il y a des supporteurs à 20h sur les balcons ?
- C'est pour supporter le corps médical.
- Ils jouent contre qui ?
- Contre le Coronavirus.
- Et ils vont gagner ?
- Uniquement si on joue à domicile !

Directeur de la publication : Jean-Paul QUILLET

Comité de rédaction : Hervé Causeret, Bruno Chiron, Stéphanie Perron, Thibaut Brossard, Christine Champion, Laurence Robbes, Florine Valliet, Martine Cotereau, Laurence Auvinet, Louis Courcol.

## Dispositif d'écoute pour les personnels

Dans le contexte de crise sanitaire lié au Covid 19, les psychologues de l'établissement sont disponibles dans le cadre d'un **dispositif d'écoute des personnels soignants des CH de Saumur, Longué et de l'EHPAD de Montreuil-Bellay, de 9h à 18h30 tous les jours, du lundi au vendredi (tél : 02 41 40 11 80). Un rendez-vous peut vous être proposé dans les plus brefs délais, dans les locaux de la médecine du travail (Le Vigneau, 4<sup>e</sup> étage).** La confidentialité est garantie. Vous avez également la possibilité d'appeler au n° vert « Je suis soignant et j'ai aussi besoin d'être soutenu » au 08 05 23 23 36. Ce numéro est un service d'appel gratuit proposé par l'Association Soins aux Professionnels en Santé (réseau national du risque psycho-social).

azithromycine (antibiotique aux propriétés anti-virales et anti-inflammatoires) (500 mg J1 puis 250 mg par jour par voie orale), comparativement à 16 patients témoins ne recevant aucun de ces 2 traitements. Les auteurs de cet article avancent le caractère prometteur de ces thérapeutiques, en particulier de l'hydroxychloroquine, et l'intérêt de poursuivre ces recherches.

Cette étude fait débat car elle porte sur un nombre peu important de cas (20) et sur un critère de jugement non clinique (négativation de la RT-PCR virale). Par ailleurs, certains détracteurs avancent une mauvaise tolérance de l'hydroxychloroquine. Or, la toxicité de l'hydroxychloroquine est dépendante de la durée d'exposition. Des effets toxiques sont connus à la suite d'exposition de plusieurs années, sur le plan ophtalmologique, mais aussi plus rarement sur les plans musculaire, neurologique et cardiaque. Les autorités compétentes ont demandé des études complémentaires sur de plus vastes effectifs avec un critère de jugement clinique pour un usage large de l'hydroxychloroquine mais autorisent des introductions dans des cas spécifiques intra-hospitaliers et ne négligent pas d'autres pistes thérapeutiques, dont certains traitements antiviraux. Le côté non conformiste du Pr Raoult donne aux médias matière à écrire.

En attendant, le laboratoire pharmaceutique Sanofi, produisant le PLAQUENIL, assure l'absence de pénurie et met à disposition ses stocks de façon régulée. Au Centre hospitalier de Saumur, les commandes sont en attente de livraison. Les patients saumurois pourraient faire partie d'un projet de recherche mené par le CHU d'Angers.

*Dr Florine Valliet, chef du pôle Médecine-Urgences*